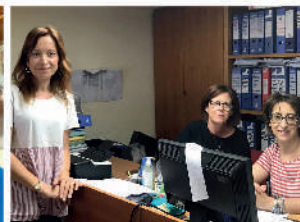


COOPERATIVA SERVIZI SOCIALI



**Bilancio Sociale
anno 2023**





Bilancio Sociale
anno 2023

INDICE

Nota metodologica.....	pag 6
La Cooperativa Servizi Sociali.....	pag 8
Le Aree di intervento.....	pag 28
La Cooperativa Servizi Sociali e il territorio.....	pag 44
Il sistema di qualità.....	pag 48
Le risorse umane.....	pag 852
Il bilancio 2023.....	pag 56
Gli obiettivi.....	pag 64



Nota metodologica



Nota metodologica

Il Bilancio Sociale per la Cooperativa Servizi Sociali rappresenta uno strumento di lettura, analisi, interpretazione del lavoro svolto. Documento di fondamentale importanza attraverso il quale diventa possibile pianificare e programmare strategicamente il nostro operato.

Il bilancio sociale racconta la cooperativa, le sue azioni, le attività e i servizi erogati, realizza interazioni con le comunità di riferimento.

Aggiorna gli stakeholders sulle attività sociali e ne promuove la partecipazione diretta.

Sintetizza e mette a sistema aspettative e impegni e obiettivi.

Stimola processi di crescita condivisa con le comunità in cui si opera.



Il Bilancio Sociale è realizzato tramite una metodologia partecipata. Viene presentato all'Assemblea e diffuso tra i soci, i committenti e tutti coloro che a diverso titolo vogliono più da vicino conoscere il nostro gruppo.



La Cooperativa Servizi Sociali



Chi siamo

Siamo una Cooperativa Sociale di tipo A con sede legale in San Piero Patti e sede operativa e uffici amministrativi in Capo d'Orlando in provincia di Messina che ha già superato il traguardo dei quaranta anni di esperienza nel settore dei servizi socio assistenziali, socio sanitari ed educativi di natura residenziale e domiciliare svolti in convenzione con Enti Pubblici e Privati. Abbiamo attraversato questi decenni vivendo una autentica esperienza di cooperazione sociale, garantendo sempre qualità e interventi qualificati ponendo al centro sempre la persona.



*I presidenti della Cooperativa Servizi Sociali
dalla nascita ad oggi*



*40° anniversario dalla fondazione della
Cooperativa Servizi Sociali*

La nostra storia

Sul finire degli anni settanta, allorquando si registrò una forte svolta a sinistra del Paese, venne rilanciato il ruolo del movimento cooperativo, quale originale protagonista del mondo lavorativo e cosiddetta “terza via” nello sviluppo economico, alternativa sia al capitalismo privato che al sistema delle pubbliche imprese.



*Il Presidente della Servizi Sociali_ Cono Galipò
Convegno di approfondimento sui servizi socio
assistenziali*

Un confronto con la pubblica Amministrazione_Anno 1990



Nel momento in cui il sistema produttivo, modificato profondamente da importanti trasformazioni, pose al movimento cooperativo il problema di come agire sul mercato senza smarrire i propri valori fondanti di solidarietà e mutualità, la cooperazione sociale, in un genuino slancio verso un futuro possibile, pose una sfida ai grandi problemi del paese: l’occupazione nel Sud, l’agricoltura e la piccola imprenditoria. In questo contesto di forti cambiamenti ma anche di vitalità, nasce in Sicilia nel 1982 la Cooperativa Servizi Sociali.

Un gruppo di lavoratori dipendenti di una Associazione che erogava prestazioni a soggetti con evidenti vulnerabilità psichiche, registrandosi nel tempo insostenibili ritardi nel pagamento delle retribuzioni, intentarono un lunga protesta per far valere i loro diritti e interessi legittimi, opposizione che si concluse con il loro licenziamento.



Il ruolo della Cooperazione sociale nei servizi alla persona



Festa Anziani

Nasce l'idea di fondare una Cooperativa sociale che sposasse in pieno i principi di mutualità, autosufficienza (il far da sé), auto responsabilità, democrazia, uguaglianza, equità e solidarietà, che credesse in ogni azione e in ogni tempo, nei diritti fondamentali e incompressibili dei lavoratori e dei soci, che si autoalimentasse attraverso la passione costante di voler far bene e far del bene, in una crescita sociale economica e culturale del territorio di riferimento.



Visita guidata gruppo anziani

Nell'anno di costituzione, la cooperativa chiude il suo primo bilancio con un giro d'affari di 200 milioni. Negli anni immediatamente successivi il fatturato cresce in maniera esponenziale. I soci da 16 diventano più di 200, così come gli occupati. Lo sviluppo economico della nostra impresa sociale non scalfì lo spirito di incondizionata adesione ai valori cooperativistici che caratterizzerà la Servizi Sociali lungo tutto il suo percorso.

Nasce il Progetto Cooperativa Servizi Sociali inizialmente impegnato nello svolgimento di servizi di sanificazione e pulizia prevalentemente nei plessi scolastici. Ben presto orientò il proprio operato verso prestazioni ben più articolate di assistenza domiciliare agli anziani nel Comune di Capo d'Orlando in provincia di Messina, segnando sin da allora la direzione che seguirà, lungo tutta la sua storia di crescita umana e professionale. Punto di riferimento nebroideo e siciliano per la cura, assistenza e supporto delle categorie vulnerabili



Festa degli anziani a Montagnareale

Insieme alle società Antea di Sciacca e Tena di Milano nel 1989 si dà vita alla Tena Sicilia, società cooperativa specializzata nel telesoccorso: frontiera avanzata nell'ambito dell'assistenza agli anziani. Eravamo dinnanzi alla realizzazione di un programma inedito di servizi erogati su tutto il territorio regionale in un piano progettuale di respiro nazionale.

La Cooperativa Servizi Sociali sponsorizza una squadra di calcio



Con l'adesione nel 1999, in qualità di socia fondatrice, al Consorzio di Cooperative Sociali Sisifo, all'interno del quale il Presidente della Servizi Sociali ha rivestito per anni il ruolo di Vice Presidente, la Cooperativa Servizi Sociali crebbe ulteriormente gestendo nel corso degli anni servizi tanto importanti quanto delicati contribuendo a scrivere pagine di cooperazione sociale italiana. Dall'assistenza domiciliare agli anziani e disabili, ai più importanti e complessi centri accoglienza per migranti.



Il Consiglio di Amministrazione di Sisifo con il Presidente del Gruppo Socialista [Parlamento Europeo 2014]

A partire dall'anno 2005 l'expertise della Servizi Sociali viene orientato verso il settore immigrazione. Erano gli anni in cui registrava un aumento considerevole di sbarchi di migranti sulle nostre coste. Erano gli anni in cui all'interno del mondo cooperativistico si dibatteva sulla opportunità o meno di occuparsi del settore, in che misura e seconda quali modalità. Ma erano anche gli anni in cui era necessario al di là di qualunque strumentalizzazione ideologica non fermarsi e apportare in qualità di professionisti del sociale, il proprio concreto contributo nella gestione di un fenomeno che, lungi dal presentare i connotati della transitorietà, con il passare degli anni, ha assunto le caratteristiche di una vera e propria emergenza continua

*Il Presidente della Servizi Sociali e il
Capo Dipartimento Libertà Civili e Immigrazione,
il Prefetto M. Morcone*



Il Direttore dell'Cspsa con Papa Francesco



*Il Presidente della Servizi Sociali e il Ministro P. Ferrero,
al Centro Accoglienza di Lampedusa*

Il Presidente della Servizi Sociali, rappresentanti delle Istituzioni pubbliche e del Terzo Settore a conclusione del Convegno We need a hand: Msna, diritti, accoglienza e inclusione



Oggi la Servizi Sociali è attiva nell'assistenza domiciliare integrata in tutta la provincia di Messina e nell'erogazione di servizi residenziali e domiciliari ad anziani e minori. Punta sulla progettazione di servizi di seconda accoglienza rivolti a Richiedenti Asilo e Rifugiati stranieri in conformità ai principi ispiratori la Carta della Buona Accoglienza.

La servizi sociali offre misure mirate rivolte ai migranti volte a realizzare una inclusione sostenibile per le comunità locali, evitando tensioni e conflittualità. Azioni che si inseriscono nel piano di una fattiva transizione dalla semplice accoglienza alla integrazione, puntando sempre sull'efficacia degli interventi e sulla soddisfazione degli utenti. Oggi operiamo con la consapevolezza del nostro passato e la irrefrenabile voglia di scommettere sul futuro.



Il team operativo del C.s.p.a. di Lampedusa

Nel Mese di Maggio 2018 è stato celebrato il matrimonio tra Azeez e Grace, due ragazzi nigeriani ospiti del Progetto Sai di Capo d'Orlando. Testimoni delle nozze sono state l'assistente sociale del Comune e la responsabile del Progetto. Alla cerimonia, ripresa anche da una troupe della Rai, hanno partecipato diversi beneficiari

I Giovani convolati a nozze, il Sindaco di Capo d'Orlando, Assistente sociale del Comune e la Coordinatrice Sprar



Nel mese di Ottobre 2016 è stata celebrata anche in Sicilia la Biennale dell'Economia Cooperativa, in concomitanza con il 130° anniversario della nascita di Lega nazionale della Cooperative cui la Servizi Sociali aderisce. A margine di una serie di incontri ai



Il Procuratore della Servizi Sociali viene premiata dal Presidente Nazionale della Legacoop e dal Presidente Regione Sicilia Legacoop

quali hanno partecipato figure storiche del mondo della cooperazione, il Ministro del Lavoro, il Presidente Legacoop Sicilia Pietro Piro, il Presidente Legacoop Palermo, amministratori, il Sindaco della città di Palermo, il Sottosegretario MIUR e il Ministro della Salute, è stato il Presidente Nazionale della Lega Nazionale delle Cooperative e Mutue Mario Lusetti a premiare i soci della Cooperativa Servizi Sociali per il lavoro l'impegno e la passione profusi negli anni.



La Cooperativa Servizi Sociali è da anni un affermato Provider Ecm per la formazione continua in sanità. Diversi i convegni realizzati con la numerosa partecipazione di illustri relatori provenienti da tutta Italia:

“La Gestione Delle Patologie Croniche durante la pandemia da Covid19 e non solo: Dubbi Certezze e Proiezioni Future sull’Organizzazione Sanitaria” Anno 2021

“La ripartenza della medicina interna siciliana dopo il Covid come cambia la terapia e la prognosi delle malattie internistiche più gravi con i nuovi farmaci” Anno 2022

“Up to date in Medicina: clinica ed organizzativa. Dai nuovi farmaci alla Telemedicina” Anno 2023

Già in programma per il prossimo Ottobre 2024 il Convegno
“La medicina Traslazionale dal genoma ai farmaci intelligenti e alla gestione psicologica”

Il comitato Scientifico

La Cooperativa Servizi Sociali si è dotata di un Comitato Scientifico per la formazione continua in sanità i cui componenti in numero di 5 più un coordinatore sono stati scelti sulla base della acclarata esperienza nel settore disciplinare di interesse del prodotto formativo offerto.

Tutti i componenti partecipano alle attività del Comitato Scientifico nell'ambito del programma ECM in conformità alle norme vigenti in materia .

I componenti del Comitato Scientifico devono:

- Garantire sia le competenze Tecnico Scientifiche nel settore disciplinare delle attività da erogare, sia le competenze afferenti la normativa di riferimento.
- Validare il piano formativo a livello scientifico che verrà redatto e programmato annualmente.

Il coordinatore del Comitato Scientifico, Prof. Antonio Mazzone con competenze andragogiche in materia sanitaria qualificato nell'ambito della sanità per titoli è stato identificato per le indubbie capacità professionali e formative Direttore del Dipartimento Area Medica ASST OVEST MILANESE Vice Presidente FISM (Federazione Italiana Società Medico Scientifiche) - Past Presidente FADOI. È inoltre Autore di molteplici pubblicazioni scientifiche di respiro nazionale e internazionale.

Sono componenti del CS *Sara Casella, Pietro Cavallo, Antonella Calderaro, Carmelo Fazio e Chiara Librizzi*. Segretario *Federico Miragliotta*

Dove operiamo

La Servizi Sociali oggi è presente in un vasto segmento territoriale della Regione Sicilia: dall'Assistenza Domiciliare integrata svolta in tutta la provincia di Messina alla gestione della Casa di Riposo Villa Marià di San Piero Patti e della Residenza Sanitaria Assistita nel Distretto sociosanitario D30. Dall'Assistenza a minori vulnerabili in contesto scolastico a progetti di tutela di donne vittime di violenza. Dal Progetto aderente al Sistema nazionale per richiedenti Asilo di Regalbuto in provincia di Enna a quello di Capo d'Orlando (SAI). Oggi gestiamo due Centri di Accoglienza Straordinaria in Sicilia e Sardegna. Percorsi di inserimento lavorativo e organizzazione ed erogazione di corsi di formazione in sanità quale provider accreditato.

I valori della nostra cooperazione

La nostra Cooperativa non ha finalità speculative ed intende far partecipare i soci ai benefici della mutualità e cooperazione, avvalendosi secondo esigenze produttive, nello svolgimento della sua attività, delle prestazioni lavorative dei soci ed eventualmente anche dei non soci. Fonda il proprio operare sui valori fondamentali di Democrazia Eguaglianza Equità Solidarietà Autosufficienza Auto-responsabilità



Musica e dolcezza

Le linee guida e i principi cooperativi

La Cooperativa Servizi Sociali crede fermamente nella dichiarazione di identità cooperativa approvata nel XXXI Congresso dell'Alleanza Cooperativa internazionale di Manchester del 1995. Fondando il nostro operato sui principi di:



Il presidente della Lagacoop nazionale in riunione con Cono Galipò e altri cooperatori

Adesione Libera e Volontaria

Le Servizi Sociali è stata e sarà una organizzazione volontaria aperta e inclusiva. Donne e uomini consapevoli di dover accettare anche le responsabilità connesse all'adesione. Il periodo storico particolarmente complesso iniziato alle porte del fenomeno pandemico del 2020 ha richiesto uno sforzo in termini di fedeltà e fiducia da parte dei soci anche in termini di impegno economico. Oggi ampiamente ripagato come dimostrano i nostri numeri che ci raccontano di una ritrovata crescita in termini di fatturato, servizi, risorse umane e strumentali.

Controllo Democratico da parte dei Soci

La Cooperativa è una organizzazioni democratica, controllata dai propri soci che partecipano attivamente a stabilirne le politiche e ad assumere le relative decisioni. Gli uomini e le donne eletti come rappresentanti sono responsabili nei confronti dei soci.

Partecipazione economica dei Soci

I soci contribuiscono equamente al capitale della Servizi Sociali e lo controllano democraticamente.

Autonomia ed Indipendenza

La Coop è una organizzazione autonoma, autosufficiente, controllata dai soci. In caso di sottoscrizione di accordi con altre organizzazioni o di ottenimento di capitale da fonti esterne, la Coop assicura controllo democratico da parte dei soci mantenendo l'indipendenza della cooperativa stessa.

Educazione, Formazione ed Informazione

La cooperativa s'impegna ad educare ed a formare i propri soci, i rappresentanti eletti, i managers e il personale. E' attenta in particolare fenomeni di sviluppo socio economico del territorio contribuendo attivamente ad iniziative di sensibilizzazione il cui effetto è anche quello di avvicinare le comunità al mondo della cooperazione e ai suoi principi guida

Cooperazione tra cooperative

La coop serve i propri soci nel modo più efficiente e rafforza il movimento cooperativo lavorando attraverso le strutture locali, nazionali, regionali ed internazionali.

Interesse verso la comunità

La Coop mira ad uno sviluppo sostenibile della comunità attraverso processi decisioni democraticamente condivisi e politiche approvate dai propri soci

La nostra missione

Lo scopo che i soci della cooperativa intendono perseguire è quello di ottenere, tramite la gestione in forma associata dell'azienda, continuità di occupazione lavorativa e le migliori condizioni economiche, sociali e professionali, nonché l'integrazione sociale. Obiettivo primario della Cooperativa servizi sociali è la creazione di benessere e coesione sociali attraverso la progettazione e la gestione di servizi alla persona di natura sociale, socio-assistenziale, socio sanitaria educativa e culturale, con focus specifico su ricerca e sviluppo, ideazione e realizzazione di nuovi servizi, in collaborazione con le Istituzioni Pubbliche, le aziende, le fondazioni e i cittadini, per rispondere ai numerosi bisogni sociali emergenti.

Aderendo alla Lega Nazionale delle Cooperative e Mutue ed ai suoi organismi periferici provinciali e regionali nella cui giurisdizione ha la propria sede sociale, la cooperativa si propone di partecipare al rafforzamento del movimento cooperativo unitario italiano.



Il Presidente della Servizi Sociali con rappresentanti della Legacoop Nazionale e del Consorzio Sisifo a Roma

I nostri servizi

Assistenza domiciliare integrata, assistenza agli anziani, infermi, soggetti diversamente abili, minori, famiglie, supporto a donne vittime di violenza

Gestione di Case di Riposo, Rsa, Case Albergo, Case Protette, centri diurni per anziani, soggetti diversamente abili, minori, famiglie

Gestione di centri prima e seconda accoglienza per migranti

Realizzazione di misure di integrazione, orientamento, counseling, accompagnamento alla inclusione sociale, culturale e lavorativa di giovani con vulnerabilità

Attività ricreative, sportive, culturali e gestione del tempo libero per anziani, soggetti diversamente abili, minori, famiglie, attività educative, servizi per minori e Baby Parking.

Assistenza igienico-sanitaria nelle scuole

Organizzazione di convegni e corsi di formazione per conto proprio o per conto terzi ivi compresi gli Enti pubblici, in materia sociale

Provider ECM per la formazione continua in sanità

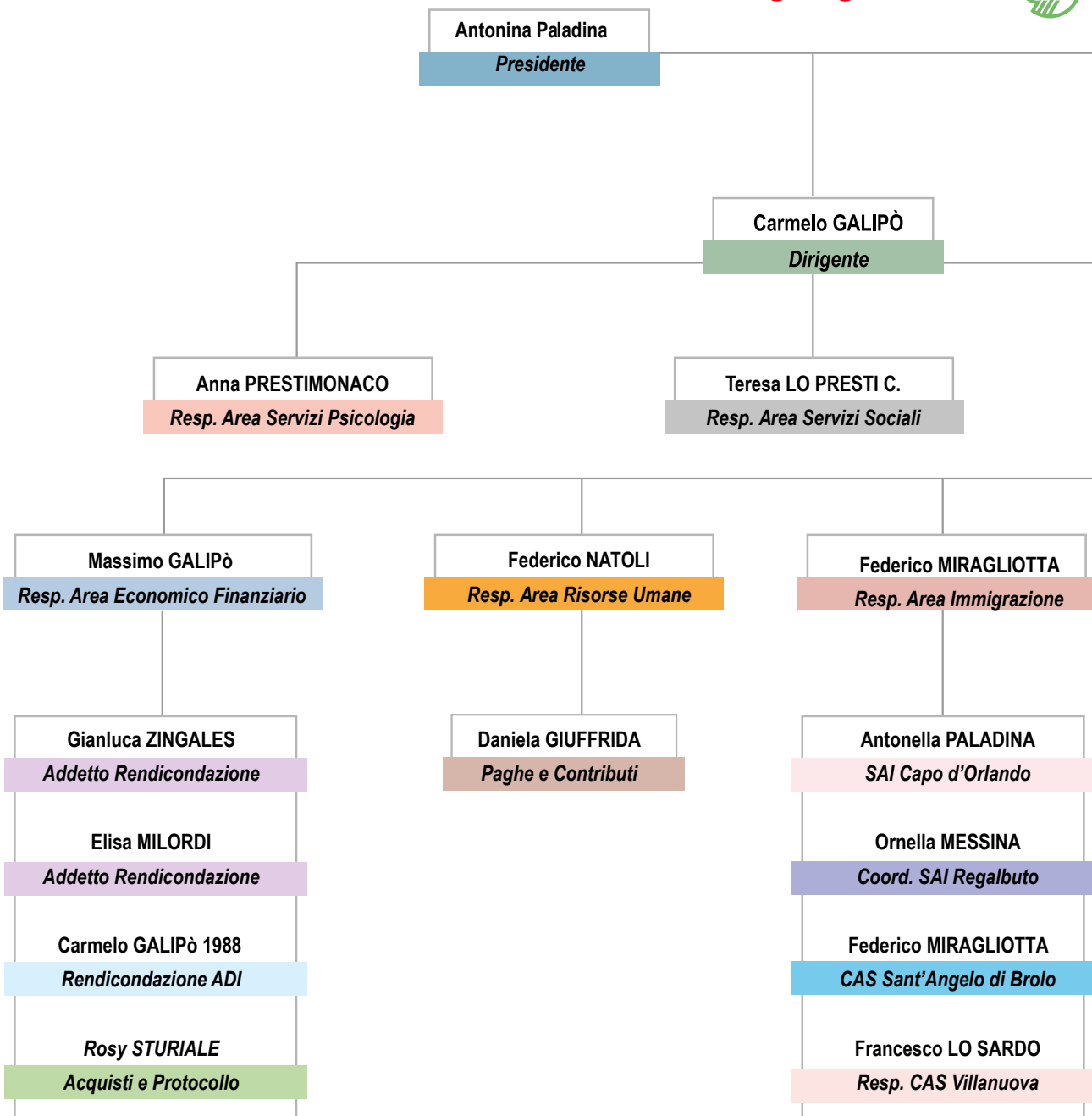
Il nostro contributo per un futuro sostenibile

La Cooperativa Servizi Sociali è particolarmente attenta ai temi delle sfide dei nostri tempi per la realizzazione di un futuro sostenibile secondo le “5P” dello sviluppo sostenibile proposte dall’Agenda 2030 Onu.

Nell’ambito delle cinque macroaree la nostra cooperativa pone in essere ogni giorno azioni volte a garantire il posizionamento di donne lavoratrici nelle aree dirigenziali, promuove crescita economica e condizioni di lavoro dignitose nel sentiero della cultura del lavoro etica e sostenibile. La cooperativa guarda con attenzione ai temi del consumo responsabile e della sostenibilità ambientale: dall’uso consapevole delle risorse energetiche all’impiego di prodotti ecologici che rispettino, nell’ambito del servizio di fornitura dei pasti, i criteri stabiliti per l’ottenimento di un’etichettatura ambientale di tipo I: Seguendo un approccio ecologico vengono effettuati solo approvvigionamenti di prodotti di pulizia conformi ai criteri di assegnazione di etichette ambientali ISO di Tipo I (conformi alla norma ISO14024) che rispondono alle

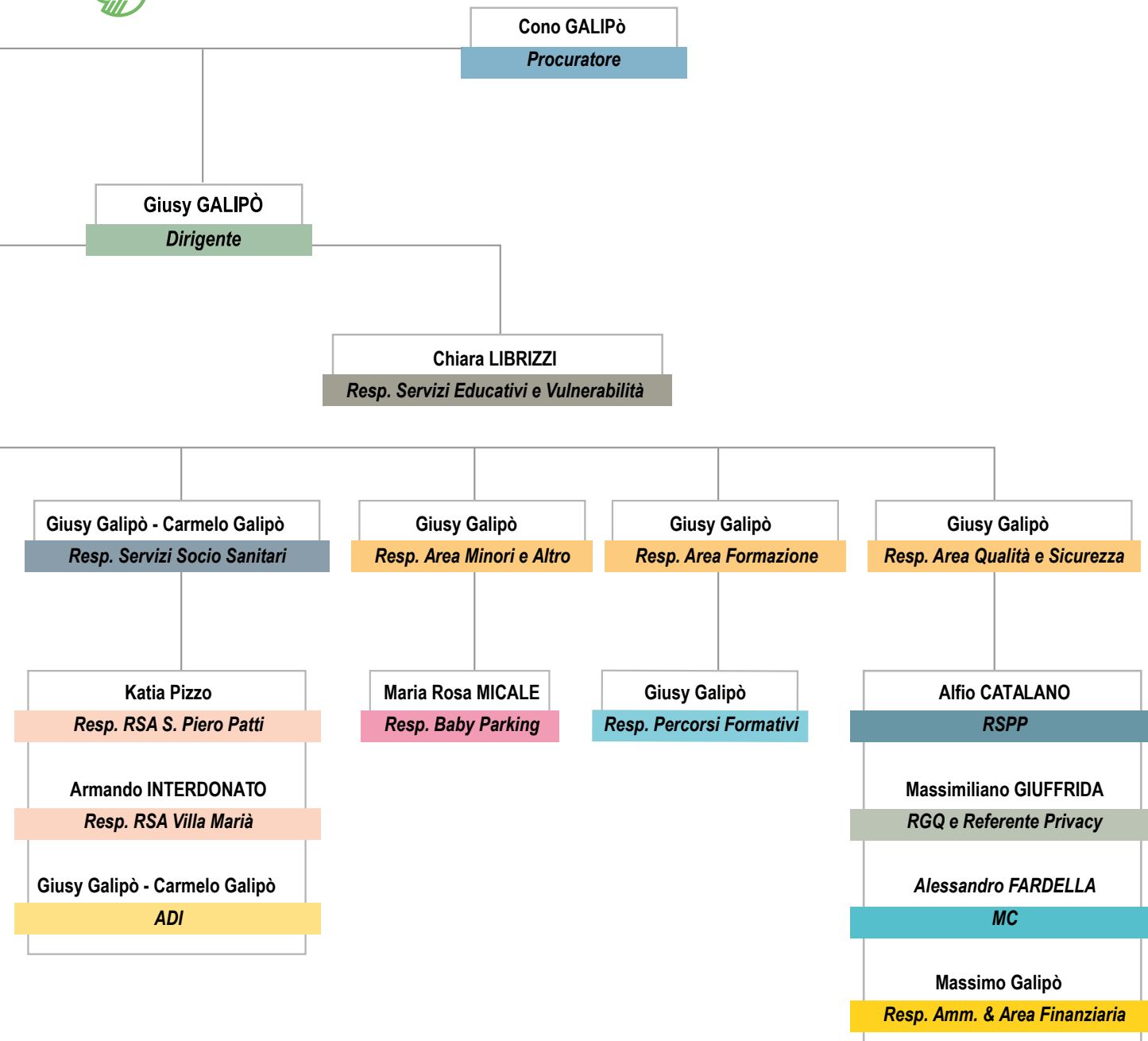
normative vigenti in Italia e nell’UE relativamente a “biodegradabilità”, “dosaggi” e “avvertenze di pericolosità”, si attuano prassi operative rispettose della salute e della sicurezza del lavoratore. Si segue un approccio integrato e di mettere in campo misure concrete per affrontare un importante cambio di paradigma socio-economico e contribuire alle numerose e complesse sfide ambientali e istituzionali.

La cooperativa realizza campagne di sensibilizzazione mirate per la raccolta differenziata dei rifiuti nei servizi di accoglienza migranti e corsi di formazione per i dipendenti in materia di sostenibilità e impatto ambientale per un lavoro sociale sempre più responsabile.





Funzionale



La Struttura Organizzativa

La Cooperativa è retta da un Consiglio di Amministrazione composto da:
n. 3 membri eletti fra i soci e precisamente:

Paladina Antonella

Presidente

Cono Galipò

Procuratore

Lo Presti Costantino Teresa

Vice Presidente

Martinelli Carmela

Componente

Ha un collegio sindacale con n. 3 sindaci effettivi

Carrello Massimo

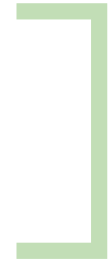
Presidente

Fabio Leonilda, Calamunci Chianisi Felicia

Componenti elettivi



Le Aree di intervento



Area Anziani e Disabili

La Cooperativa Servizi Sociali nella gestione dei servizi rivolti alla terza età e ai disabili promuove il ruolo attivo dell'utente tra le mura domestiche come nella comunità, agendo per prevenirne l'isolamento e il disagio, attraverso misure volte alla socializzazione, favorendone il benessere, potenziando l'offerta di interventi di supporto ai familiari e a quanti svolgono funzioni di cura.

Ad una molteplicità di richieste e bisogni deve necessariamente corrispondere un'ampia gamma di servizi erogati in regime residenziale, semiresidenziale o domiciliare. La capacità di rispondere alle richieste con prestazioni di qualità fa della Cooperativa Servizi Sociali un saldo punto di riferimento sul territorio regionale.

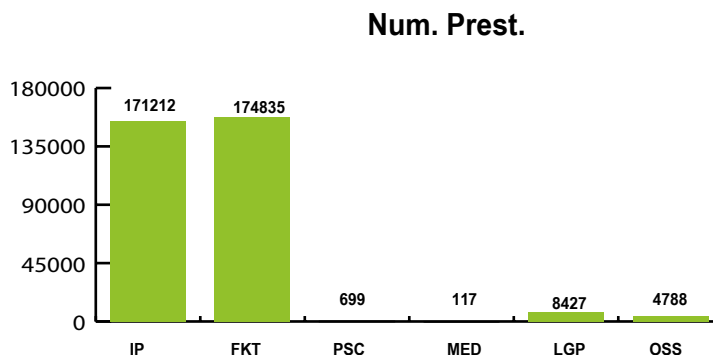


Momento ludico ricreativi per anziani_Anno 2010

L'Assistenza domiciliare integrata

La Cooperativa Servizi Sociali eroga per conto dell'Asp 5 di Messina su tutto il territorio provinciale il servizio di Assistenza Domiciliare Integrata in Ati con la Cooperativa Azione Sociale di Messina. Un'opzione di intervento sanitario e sociale in grado di garantire all'anziano ma anche a soggetti non anziani e comunque ad essi assimilabili per condizioni di autonomia, ridotta capacità e fragilità, prestazioni sanitarie al domicilio, mantenendo il soggetto per il maggior tempo possibile nel proprio ambiente familiare

ANNO 2023



7074
UTENTI COMPLESSIVI

360078
**PRESTAZIONE EROGATE
 COMPLESSIVE**

Garantiamo risultati positivi in termini di rispondenza ai peculiari bisogni dell'utenza, riduzione di impropri ricoveri ed ospedalizzazioni, incentivazione delle dimissioni protette dalle strutture ospedaliere e generalizzato miglioramento della qualità della vita del paziente e con ricadute positive sulla famiglia. L'assistente sociale, lo psicologo, l'infermiere professionale, l'assistente domiciliare, il fisioterapista, il logopedista sono le figure professionali impegnate, caratterizzate da elevato grado di competenza e professionalità.

Servizi residenziali

I servizi residenziali rivolti agli anziani rappresentano da sempre il fiore all'occhiello di una gestione equilibrata, attenta al particolare ed efficiente.

Massimo stato di benessere raggiungibile in rapporto alle condizioni di autonomia funzionale esistente, rispetto alle esigenze fisiche, psichiche e sociali”: viene così definito il concetto di “salute” nella nuova UNI 10881:2013 in tema di assistenza residenziale per le persone anziane.

Noi lavoriamo su questi obiettivi.



Natura e sorrisi

La Casa di Riposo Villa Marià in San Piero Patti gestita sin dall'Ottobre del 2001 ha una ricettività di 65 posti letto. Camere confortevoli, sala comune, servizi di lavanderia, stireria, parrucchiera, servizio mensa e una piccola cappella. Immersa nello splendido scenario del centro nebroideo, dispone di personale medico, infermieristico, assistenziale con il quale è possibile realizzare piani di riabilitazione con il supporto di strumentazione tecnica all'avanguardia. Previsto l'intervento di ulteriori figure professionali quali psicologi, educatori professionali, fisioterapisti.

Sin dall'avvio delle attività la politica adottata nella gestione della Struttura è stata improntata a garantire ai propri ospiti elevati standard qualitativi, in termini di professionalità e attenzione al particolare ponendosi sempre come obiettivo principale il miglioramento delle prestazioni fornite.

Per il 2023 abbiamo registrato la presenza media di 25 anziani. Oggi sono impiegati al suo interno 16 unità



Piccoli gesti per grandi cuori: Villa Marià

La Residenza Sanitaria Assistita

situata nel centro storico di San Piero Patti dispone di 20 posti letto. Completamente ristrutturata seguendo le esigenze di confort e di sicurezza dedicata alla terza età. Fornisce tutti quei servizi necessari al recupero del paziente, atti a rendere la degenza un vero soggiorno, avendo a disposizione una sala terapia occupazionale, un'ampia sala pranzo ed una palestra attrezzata.



Rsa: servizi di eccellenza

È garantita l'assistenza medica e infermieristica in h 24.
Oggi sono impiegati al suo interno 12 professionisti.

Con D.D.G. n. 1739 del 11.10.2019 dell' Assessorato della Famiglia, delle Politiche sociali e del Lavoro - Dipartimento della Famiglia e delle Politiche sociali – Regione Siciliana è stato approvato il progetto denominato D.E.A. Donne, Empowerment, Abilità, presentato a valere sull' Avviso 19/2018 presentazione di azioni per l'occupabilità di persone con disabilità, vulnerabili e a rischio di esclusione

12 utenti

Conclusosi nel Giugno del 2023 è stato realizzato dalla Cooperativa Servizi Sociali (Capofila) in ATS con l'Associazione Pink Project; Il progetto ha promosso azioni per l'occupabilità di persone con disabilità, vulnerabili e a rischio di esclusione e nello specifico Donne vittima di abusi e di violenza. Finalizzato a garantire l'integrazione sociale ed economica delle destinatarie ha visto concretizzarsi percorsi di presa in carico globale, valutazione del livello di occupabilità, orientamento, progettazione personalizzata, tirocinio di orientamento e/o di inserimento al lavoro.

I Comuni interessati dal Servizio

Capo d'Orlando

Torrenova

Caprileone

Tortorici

Sant'Agata di Militello

Messina

Area Minori



I piccoli del nido famiglia Specchio Magico

Attraverso i servizi garantiti dalla Cooperativa Servizi Sociali in favore di minori, anche con disabilità fisica e psichica, nella primaria tutela dell'interesse del singolo, offriamo interventi socio-educativi volti a favorire lo sviluppo personale, i diversi livelli di autonomia dei soggetti coinvolti, la vita di relazione ed i rapporti con il nucleo familiare e il contesto socio - ambientale di riferimento.

Attraverso la presa in carico del singolo, una valutazione iniziale dei bisogni e necessità espressi o latenti, il monitoraggio costante del raggiungimento degli obiettivi programmati, in relazione alla tipologia di servizio reso, programmiamo e realizziamo attività diversificate di tipo terapeutico, ludico, culturale, formativo. Consapevoli di dover garantire, con il supporto di equipe multidisciplinari professionali, un miglioramento delle condizioni di vita in senso globale, collaborando, ove necessario, con i centri di riabilitazione, scuole, ed servizi di cui i minori fruiscono.

Il Nido Famiglia/Baby Parking “Lo specchio magico” sito in Capo d’Orlando nasce con l’obiettivo di supportare le famiglie residenti nel territorio e non, con finalità educative e di socializzazione, offrendo ai bambini di età compresa tra 4 mesi e 10 anni, affidati a personale qualificato di **c o m p r o v a t a** esperienza, un luogo ove crescere consapevolmente divertendosi. Previsti piani individualizzati di frequenza, servizio mensa e location ad hoc per momenti di riposo.



Lo spazio educativo per i più piccoli è il primo luogo dell’integrazione interculturale entro il quale i piccoli s’incontrano con le differenze del quotidiano condiviso. L’equipe multidisciplinare consta di 4 figure professionali specializzate.

Servizio di assistenza personale

Garantiamo interventi socio assistenziali rivolti ai minori disabili e le loro famiglie sia in ambito domiciliare che scolastico. Si tratta di assicurare la tutela del minore e un aiuto al nucleo familiare in situazioni particolarmente problematiche. La delicatezza degli interventi richiede l'utilizzo di operatori ad alta specializzazione in grado di offrire con un approccio empatico tutte quelle prestazioni indispensabili per un concreto e fattivo supporto all'utente. Il servizio viene garantito anche nei confronti di soggetti anziani non autosufficienti e disabili, offrendo concreto aiuto.



I soci cooperatori, gli operatori sociali vero motore della macchina cooperativa



La sfida della formazione continua in Sanità

La Cooperativa Servizi Sociali oggi punta sulla formazione continua in sanità. Siamo un Provider già al secondo anno di attività specifica nel segmento considerato che ha ottenuto l'accreditamento consistente nel riconoscimento da parte di un'istituzione pubblica (Commissione Nazionale per la Formazione Continua o Regioni o Province Autonome direttamente o attraverso organismi da questi individuati) che siamo attivi e qualificati nel campo della formazione continua in sanità e dunque abilitati a realizzare attività formative riconosciute idonee per l'ECM individuando ed attribuendo direttamente i crediti ai partecipanti. L'accreditamento si basa su un sistema di elementi minimi considerati indispensabili per lo svolgimento di attività formative (ECM) e ci è stato rilasciato a seguito della verifica del possesso di tutti i requisiti minimi condivisi definiti nelle "Linee guida per i Manuali di accreditamento dei provider.



Il 13 e 14 ottobre 2023 a Capod'Orlando esperti in ambito sanitario si sono confrontati nell'ambito del corso di aggiornamento:

"Up to date in Medicina: clinica ed organizzativa. Dai nuovi farmaci alla Telemedicina".

Il congresso rivolto a medici, Infermieri, Biologi, Fisioterapisti e Farmacisti con la partecipazione di relatori provenienti da tutta Italia ha affrontato temi chiave per garantire il buon funzionamento del SSN, nell'ottica di un'assistenza di qualità per cittadini: dall'applicazione delle tecnologie digitali a supporto dell'innovazione del sistema sanitario agli aspetti clinici e alle terapie innovative alla luce dei risultati scientifici ottenuti da più recenti studi in materia, esperienze sul campo di Telemedicina e Teleassistenza e innovazione digitale.

Il Progetto Pandora

Si narra che al Tempo dei Tempi, il Titano Prometeo abbia rubato agli dei il fuoco consegnandolo agli uomini. Il padre degli dei, Zeus, furibondo e vendicativo, oltre a condannare Prometeo ad una terribile sorte incatenandolo ad una rupe dove gli avvoltoi gli mangiavano il fegato volle anche agire contro gli essere umani consegnando in dono a Pandora, donna bellissima e sposa del fratello di Prometeo, un vaso da tenere ben chiuso. Pandora però non seppe resistere alla tentazione ed aprì il vaso da cui uscirono tutti i mali del mondo che colpirono gli uomini. Tuttavia, dal vaso per ultima uscì la **“Speranza”** che anche tra le tante difficoltà aiuta sempre gli uomini a risollevarsi dalle sventure”. Da qui nasce il Progetto Pandora che gestiamo con attività laboratoriali per adolescenti e giovani dai 14 ai 25 anni di età a rischio disagio, marginalità sociale e devianza.



Laboratori Progetto Pandora

Il Progetto mira a porre in essere azioni innovative soprattutto rivolte ai giovani ed alle loro famiglie, nella considerazione che la mancata integrazione nei circuiti socio-economici legali è un elemento di vantaggio per le attività criminali e che determina condizioni di illegalità diffusa. Si mira pertanto ad incentivare l’inclusione sociale e lavorativa di soggetti adolescenti e giovani che devono essere inseriti in un circuito virtuoso di educazione alla legalità ed acquisizione dei modelli valoriali del vivere civile.

**Abbiamo gestito
complessivamente**

406

ADULTI

28

**MINORI
ACCOMPAGNATI**



*Volume patrocinato dal Ministero dell'Interno
a cura di C. Galipò e F. Miragliotta,
racconta la verità sul Cspa di Lampedusa
Edito da Bonanno Editore 2009*

Area Immigrazione

Anno 2023

La Cooperativa Servizi Sociali vanta un'esperienza decennale nell'ambito dei servizi socio sanitari e socio assistenziali rivolti ai migranti per un concreto e fattivo contributo al sistema di accoglienza italiano. Per il periodo 2007-2014 personale formato alla scuola della Cooperativa Servizi Sociali ha prestato la propria opera professionale e umana presso il C.s.p.a di Lampedusa per cui la società gestrice Cono Galipò, già Presidente della Cooperativa ha ricoperto il ruolo di Amministratore Delegato.

I Progetti Sai

Dal 2014 la Cooperativa presta la propria opera in qualità di Ente Esecutore nei Progetti SAI Sistema di Accoglienza Integrata, attivati, grazie al finanziamento del Ministero dell'Interno, dai Comuni di Capo d'Orlando e Ragalbuto.



*L'Amministratore Delegato di LampedusaAccoglienza
Cono Galipò, in Lampedusa_Anno 2013*

Nel corso del 2023 abbiamo realizzato, grazie anche alla collaborazione attiva della popolazione, delle realtà Istituzionali e aziendali dei territori di riferimento degli obiettivi considerevoli.

4 Corsi di Formazione Professionale

5 Tirocini Formativi

8 Inserimenti lavorativi per i nostri beneficiari



L'equipe del Sai di Regalbuto

I Centri Accoglienza Straordinaria

Attivi sin dal mese di Settembre 2016, il Centro di Accoglienza Straordinaria per migranti, sito in Villanovaforru (Cagliari) e dall'Agosto 2017 quello di Sant'Angelo di Brolo si inseriscono nel piano di assistenza e accoglienza previsto dal Decreto 142/2015.

Con una ricettività complessiva pari a 106 posti vengono garantite misure specifiche di supporto e assistenza socio assistenziale e sanitaria a richiedenti asilo, uomini, donne e nuclei familiari.



Formazione di lingua agli stranieri

Le dimensioni del fenomeno immigrazione pongono delle inedite sfide per i Paesi Europei e per l'Italia. In questo specifico momento storico appare quanto mai necessario strutturare una risposta concreta ed efficace alle problematiche poste dalla gestione del sistema accoglienza italiano, troppo spesso caratterizzato da approcci emergenziali. Oggi più che mai appare fondamentale sviluppare un sistema di best practices che facilitino il processo di integrazione, non sempre facile ma necessario, dei migranti sul territorio. Grazie ad un'equipe

multidisciplinare capace e attenta ai particolari garantiamo servizi di Mediazione linguistico – culturale, Informativa legale, Assistenza sociale e psicologica, Supporto all'integrazione, Orientamento al territorio; Organizzazione del tempo libero, Servizio di assistenza ai minori, Preparazione e distribuzione pasti, Cura e igiene Servizio di trasporto, Assistenza sanitaria di base, Distribuzione beni di prima necessità, effetti lettercci e vestiario



La Cooperativa Servizi Sociali
e il territorio



Gli Stakeholders

La progettazione e gestione di servizi di qualità nell'ottica di un contributo fattivo alla implementazione del livello di benessere sociale, fa sì che la Cooperativa Servizi Sociali, negli anni, abbia sempre trovato negli Enti Pubblici e privati, singoli e gruppi, i suoi stakeholders con i quali misurarsi giorno dopo giorno, in un produttivo confronto volto al miglioramento progressivo della efficacia degli interventi realizzati.



Manifestazione a cura della Cooperativa presso Porto Marina di Capo d'Orlando



Conferenza stampa di presentazione di Progetti per l'integrazione alla presenza di rappresentanti della Pubblica Amministrazione e delle Istituzioni Scolastiche

I nostri committenti



Il Presidente della Cooperativa Servizi Sociali viene premiato

Diversificato l'elenco dei nostri pubblici committenti ai quali mettiamo a disposizione tutto il nostro know how, esperienza e passione per il raggiungimento di obiettivi condivisi nella consapevolezza della costante centralità della persona e dei suoi bisogni

Ministero dell'Interno/ Servizio Centrale

Prefettura di:

Messina / Cagliari

ASP della Regione Siciliana

Comune di:

Capo d'Orlando / Regalbuto / Lipari / San Piero Patti -

S. Agata di Militello / Sinagra / Patti / Raccuja / S. Angelo di Brolo

San Fratello / Barcellona P.G. / Naso / Milazzo

Le convenzioni

UNIVERSITÀ DEGLI STUDI DI MESSINA

(Facoltà di Scienze Politiche,
Scienze della Formazione,
Psicologia, Economia e Commercio;

UNIVERSITÀ DEGLI STUDI ENNA KORE

(Facoltà di Psicologia)

SCUOLA DI SPECIALIZZAZIONE S.S.I.P.G.

(Scuola di Specializzazione interpersonale
e di gruppo) con sede operativa
in Palermo per tirocini
in Specializzazione in Psicoterapia

UNIVERSITÀ PER STRANIERI DI PERUGIA

per la somministrazione degli esami
di conoscenza della lingua italiana
(CELI A1-C2) e della certificazione in
“Didattica dell’italiano lingua straniera”
(DILS-PG I e II livello)

UNIVERSITÀ DEGLI STUDI DI PALERMO

(Facoltà di Scienze Politiche,
Scienze della Formazione)

UNIVERSITÀ DEGLI STUDI LA SAPIENZA DI ROMA

(Facoltà di Lettere e Filosofia,
Corso di Laurea in lingue e civiltà orientali)

UNIVERSITÀ TELEMATICA PEGASO

Facoltà di Giurisprudenza
Master di I° livello

UNIVERSITÀ DI SIENA

(Facoltà Scienze Sociali)
per la realizzazione di tirocini



Il sistema di qualità



Un sistema di qualità vincente



La formazione e l'aggiornamento come arma vincente

La Cooperativa già dal 2004 ha ottenuto la certificazione UNI EN ISO 9001:2000 del proprio sistema di gestione qualità per la progettazione ed erogazione di servizi socio sanitari ed assistenziali, socio educativi e ludico ricreativi, di assistenza infermieristica in regime domiciliare e residenziale, rivolti ad anziani, minori, disabili fisici e psichici, migranti.



Soci, operatori, tra sorrisi, numeri e parole

Sistema di monitoraggio e verifica sui servizi

Le attività realizzate nell'ambito dei diversi servizi sono sottoposte a verifica con l'obiettivo di individuare: fattori di criticità, aree che necessitano di miglioramento; potenzialità da sviluppare. Gli esiti dei diversi progetti vengono monitorati in itinere mediante: riunioni mensili tra i responsabili di progetto e i rappresentanti della pubblica committenza, report semestrali delle attività svolte, incontri periodici con i referenti dei diversi enti e servizi interessati, schede di valutazione sui singoli interventi e indagini sulla soddisfazione degli utenti realizzate tramite la somministrazione di questionari per monitorare la customer satisfaction; rilevamento di reclami relativamente all'erogazione del servizio. Alla fine di ciascuna annualità viene redatto un report che sintetizza i risultati delle attività svolte in riferimento agli indicatori di qualità, con i relativi scostamenti



*Manifestazione Stelle Stoffe e Naviganti- Giornata del Rifugiato 2022
Un Progetto della Coop Servizi Sociali*

dagli standard prestabiliti, esplicandone le cause e proponendo i relativi correttivi da effettuare nel proseguo. Presenta la sintesi degli esiti delle indagini di soddisfazione degli utenti, il numero dei reclami presentati, descrive le eventuali anomalie riscontrate e la programmazione operativa futura.

Iscrizioni e certificazioni

La Cooperativa è iscritta presso l'Albo dell'Assessorato Regionale agli Enti Locali ai sensi della Legge 9 maggio 1986 n. 22 per l'assistenza domiciliare Anziani con D.A. n. 195 del 06.08.1990 al n. 070 per l'assistenza domiciliare in favore dei disabili con D.A n. 3379 del 21.12.1995 al n. 611 per il servizio di telesoccorso con D.A. n. 3107 del 14.03.1995 n. 503 ed al n.2409 del 09.01.2007 per assistenza a minori; Per la gestione della Casa di riposo Villa Marià D.D.G. n. 2994 per n. 65 anziani;

Iscrizione presso la Camera di Commercio di Messina al n. 112555 del 28.01.1983

Adesione alla Lega Nazionale delle Cooperative e Mutue

Accreditamento presso la Regione Siciliana per lo svolgimento dell'attività di orientamento e formazione professionale per la tipologia FTH001_01 e macrotipologia B;

Certificazione da SGS Italia a norma UNI EN ISO 9001 Ed 2000 per la progettazione ed erogazione di servizi socio-sanitari ed assistenziali, servizi socio educativi, servizi di assistenza infermieristica in regime domiciliare e residenziale presso strutture pubbliche e private, rivolti ad anziani, minori, disabili fisici e psichici e presso centri di accoglienza per immigrati regolari e clandestini. Erogazione di servizi asilo nido;

Partenerariato con la Cooperativa Concordia per favorire l'accesso alle agevolazioni Prima casa per i soci.

Adesione al Consorzio il Sociale per la gestione di servizi socio assistenziali-

Adesione a Sisifo Consorzio di Cooperative del settore socio-sanitario;

Adesione da Ente Privato al PIST "Nebrodi Città Aperta" (12.04.2010);

Iscrizione Albo dell'Immigrazione al numero: A877A/2014/ Iscrizione albo Nazionale delle Ricerche del Ministero dell'Istruzione, dell'Università e della Ricerca.



Le risorse umane



Le risorse umane

Il punto di forza della Cooperativa Servizi Sociali è certamente da ricercare nella sua squadra di professionisti qualificati e motivati in grado di agire sempre con puntualità, nella consapevolezza che è possibile raggiungere giorno dopo giorno i risultati attesi mantenendo una sinergia indissolubile tra capacità ed empatia, azioni mirate alla risoluzione del problema e cuore.



88% DIPENDENTI DONNE



150 SOCI

11 SOCI VOLONTARI

236 PROFESSIONISTI IMPIEGATI NEI SERVIZI

Le nostre risorse

Ampio spazio viene riconosciuto alla formazione continua, ai corsi di aggiornamento e riqualificazione per rendere i nostri professionisti in grado di cogliere le sempre nuove sfide nel settore dell'impresa sociale. La valorizzazione dei lavoratori e il perfezionamento delle competenze rappresentano certamente valore aggiunto in termini di crescita aziendale e incremento della produttività.



86 DIPENDENTI

16 A TEMPO INDETERMINATO

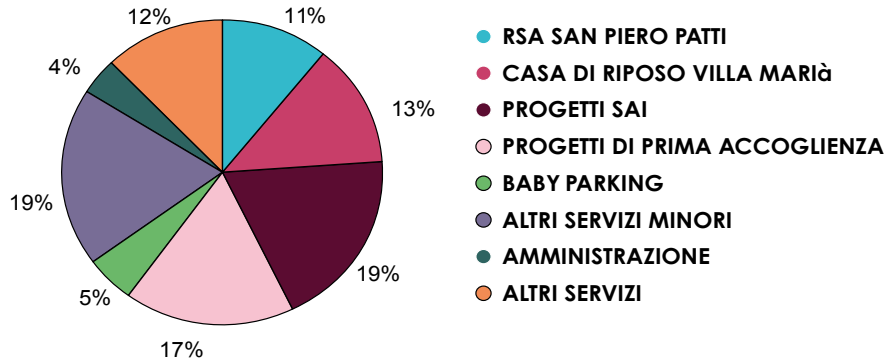
70 A TEMPO DETERMINATO

69 DIPENDENTI SOCI

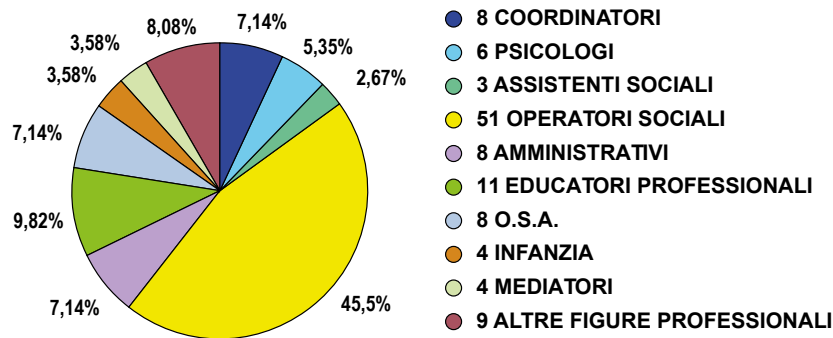
17 DIPENDENTI NON SOCI

Il nostro contributo per le future generazioni di professionisti

Professionisti impiegati nei servizi a gestione diretta della Coop



Qualifiche dei professionisti impiegati nei servizi a gestione diretta della Coop



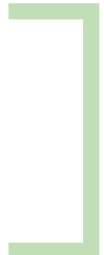
Vogliamo contribuire alla costruzione di validi professionisti del sociale consapevoli dell'importanza di fare e fare bene con passione e puntualità.



Il Procuratore Cono Galipò



Il bilancio 2023



STATO PATRIMONIALE

31-12-2023 31-12-2022

Stato patrimoniale		
Attivo		
A) CREDITI VERSO SOCI PER VERSAMENTI ANCORA DOVUTI		
Parte da richiamare	66.030	60.282
Totale crediti verso soci per versamenti ancora dovuti (A)	66.030	60.282
B) IMMOBILIZZAZIONI		
I - Immobilizzazioni immateriali		
7) altre	-	920
Totale immobilizzazioni immateriali	-	920
II - Immobilizzazioni materiali		
2) impianti e macchinario	13.742	13.752
3) attrezzature industriali e commerciali	(1.839)	245
4) altri beni	12.424	13.513
Totale immobilizzazioni materiali	24.327	27.510
III - Immobilizzazioni finanziarie		
1) partecipazioni in		
d-bis) altre imprese	76.555	-
Totale partecipazioni	76.555	-
Totale immobilizzazioni finanziarie	76.555	73.055
Totale immobilizzazioni (B)	100.882	101.485
C) ATTIVO CIRCOLANTE		
I - Rimanenze		
1) materie prime, sussidiarie e di consumo	4.539	11.866
5) acconti	409	-
Totale rimanenze	4.948	11.866
II - Crediti		
1) verso clienti		
esigibili entro l'esercizio successivo	5.406.746	6.133.038
esigibili oltre l'esercizio successivo	161.211	161.211
Totale crediti verso clienti	5.567.957	6.294.249
5-bis) crediti tributari		
esigibili entro l'esercizio successivo	91.117	66.875
Totale crediti tributari	91.117	66.875
5-quater) verso altri		
esigibili entro l'esercizio successivo	313.637	281.115
Totale crediti verso altri	313.637	281.115
Totale crediti	5.972.711	6.642.239



III - Attività finanziarie che non costituiscono immobilizzazioni	31-12-2023	31-12-2022
6) altri titoli	22.588	13.287
Totale attività finanziarie che non costituiscono immobilizzazioni	22.588	13.287
IV - Disponibilità liquide		
1) depositi bancari e postali	285.857	20.255
3) danaro e valori in cassa	685	
Totale disponibilità liquide	286.542	21.001
Totale attivo circolante (C)	6.286.789	6.688.393
D) RATEI E RISCONTI	24.252	14.663
Totale attivo	6.477.953	6.864.823

PASSIVO

A) PATRIMONIO NETTO		
I - Capitale	163.751	154.455
IV - Riserva legale	317.281	312.865
VI - Altre riserve, distintamente indicate		
Varie altre riserve	917.849	856.385
Totale altre riserve	917.849	856.385
IX - Utile (perdita) dell'esercizio	243.137	14.720
Totale patrimonio netto	1.642.018	1.338.425
B) FONDI PER RISCHI E ONERI		
1) per trattamento di quiescenza e obblighi simili	125.000	-
Totale fondi per rischi ed oneri	125.000	-
C) TRATTAMENTO DI FINE RAPPORTO DI LAVORO SUBORDINATO	700.002	685.116
D) DEBITI		
4) debiti verso banche		
esigibili entro l'esercizio successivo	111.471	839.829
Totale debiti verso banche	111.471	839.829
5) debiti verso altri finanziatori		
esigibili oltre l'esercizio successivo	6.096	100.000
Totale debiti verso altri finanziatori	6.096	100.000
6) acconti		
esigibili entro l'esercizio successivo	2.860	1.250
Totale acconti	2.860	1.250
7) debiti verso fornitori		
esigibili entro l'esercizio successivo	2.886.779	2.900.016
esigibili oltre l'esercizio successivo	71.433	-
Totale debiti verso fornitori	2.958.212	2.900.016

PASSIVO	31-12-2023	31-12-2022
12) debiti tributari		
esigibili entro l'esercizio successivo	35.719	35.594
esigibili oltre l'esercizio successivo	54.825	11.816
Totale debiti tributari	90.544	47.410
13) debiti verso istituti di previdenza e di sicurezza sociale		
esigibili entro l'esercizio successivo	34.928	40.865
Totale debiti verso istituti di previdenza e di sicurezza sociale	34.928	40.865
14) altri debiti		
esigibili entro l'esercizio successivo	723.206	842.410
esigibili oltre l'esercizio successivo	-	8.499
Totale altri debiti	723.206	850.909
Totale debiti	3.927.317	4.780.279
E) RATEI E RISCONTI	83.616	61.003
Totale passivo	6.477.953	6.864.823

CONTO ECONOMICO	31-12-2023	31-12-2022
Conto economico		
A) VALORE DELLA PRODUZIONE		
1) ricavi delle vendite e delle prestazioni	7.582.951	6.296.938
5) altri ricavi e proventi		
contributi in conto esercizio	4.040	66.719
altri	108.095	234.781
Totale altri ricavi e proventi	112.135	301.500
Totale valore della produzione	7.695.086	6.598.438
B) COSTI DELLA PRODUZIONE		
6) per materie prime, sussidiarie, di consumo e di merci	614.095	448.021
7) per servizi	4.474.817	3.887.900
8) per godimento di beni di terzi	301.310	278.927
9) per il personale		
a) salari e stipendi	1.204.027	1.143.343
b) oneri sociali	240.909	220.663
c) trattamento di fine rapporto	94.212	132.290
d) trattamento di quiescenza e simili	125.000	-
e) altri costi	3.860	4.255
Totale costi per il personale	1.668.008	1.500.551

**CONTO ECONOMICO**

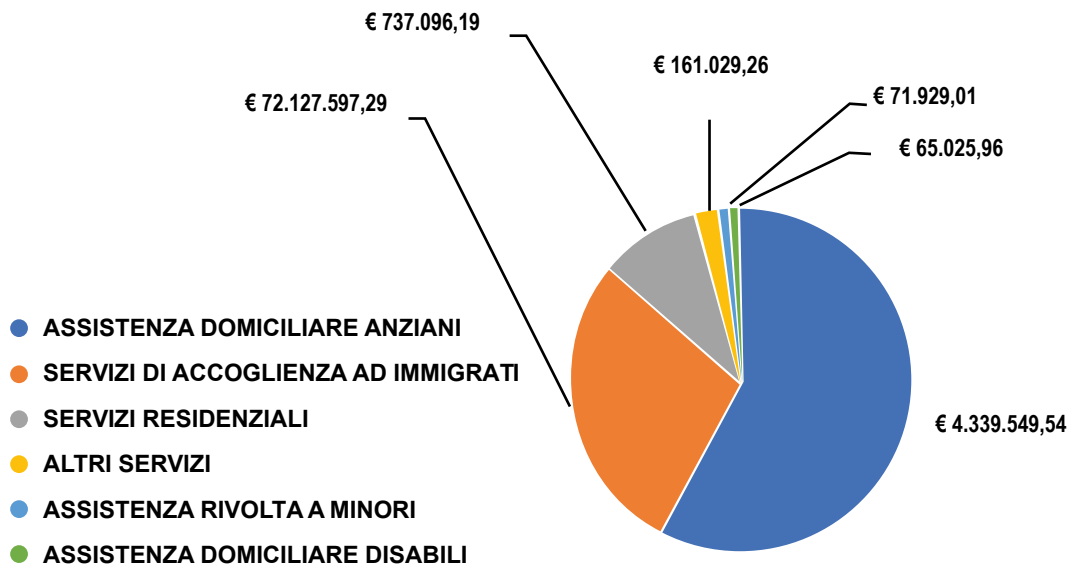
31-12-2023 31-12-2022

10) ammortamenti e svalutazioni		
a) ammortamento delle immobilizzazioni immateriali	920	920
b) ammortamento delle immobilizzazioni materiali	19.622	14.674
d) svalutazioni dei crediti compresi nell'attivo circolante e delle disponibilità liquide	90.328	302.654
Totale ammortamenti e svalutazioni	110.870	318.248
11) variazioni delle rimanenze di materie prime, sussidiarie, di consumo e merci	7.327	1.637
14) oneri diversi di gestione	169.744	142.515
Totale costi della produzione	7.346.171	6.577.799
Differenza fra valore e costi della produzione (A - B)	348.915	20.639
C) PROVENTI E ONERI FINANZIARI		
16) altri proventi finanziari		
d) proventi diversi dai precedenti		
altri	4.977	73.038
Totale proventi diversi dai precedenti	4.977	73.038
Totale altri proventi finanziari	4.977	73.038
17) interessi e altri oneri finanziari		
altri	95.137	66.398
Totale interessi e altri oneri finanziari	95.137	66.398
Totale proventi e oneri finanziari (15 + 16 - 17 + - 17-bis)	(90.160)	6.640
D) RETTIFICHE DI VALORE DI ATTIVITÀ E PASSIVITÀ FINANZIARIE		
19) svalutazioni		
a) di partecipazioni	-	8.000
d) di strumenti finanziari derivati	1.656	4.559
Totale svalutazioni	1.656	12.559
Totale delle rettifiche di valore di attività e passività finanziarie (18 - 19)	(1.656)	(12.559)
Risultato prima delle imposte (A - B + - C + - D)	257.099	14.720
20) Imposte sul reddito dell'esercizio, correnti, differite e anticipate		
imposte correnti	13.962	-
Totale delle imposte sul reddito dell'esercizio, correnti, differite e anticipate	13.962	-
21) Utile (perdita) dell'esercizio	243.137	14.720

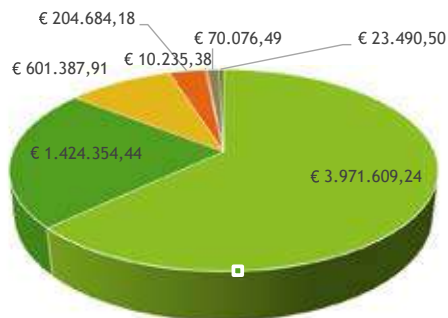
**Ci si salva e si va avanti
se si agisce insieme e non solo
uno per volta.**

E. Berlinguer

Ripartizione per Tipologia di Servizio

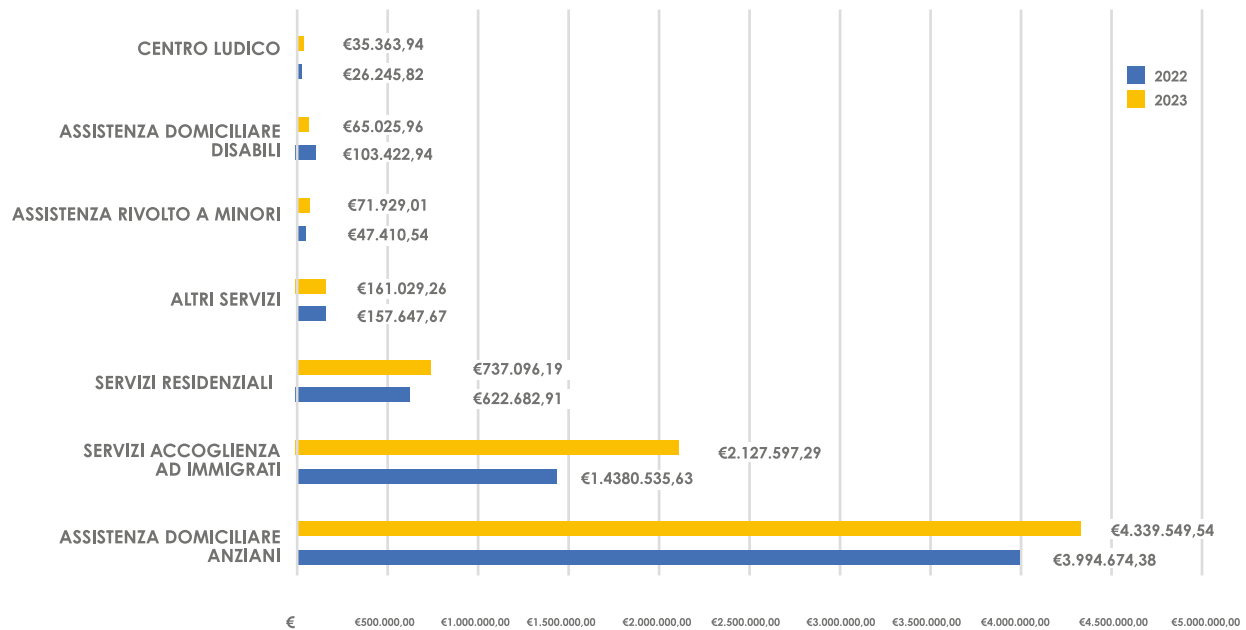


Si registra un incremento di Fatturato pari al 17,67%



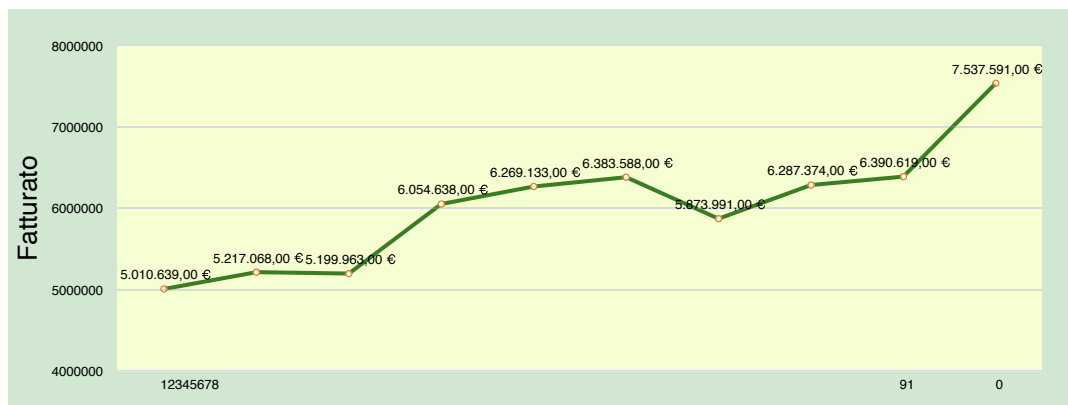
- ASSISTENZA DOMICILIARE INTEGRATA
- SERVIZIO DI ACCOGLIENZA AD IMMIGRATI
- SERVIZIO RESIDENZIALI
- ALTRI SERVIZI
- ASSISTENZA RIVOLTA A MINORI
- ASSISTENZA DOMICILIARE DISABILI
- CENTRO LUDICO

Comparazione Anni 2022 - 2023



Andamento fatturato 2014/2024

Anno	Fatturato Annuo	%
2014	5.010.639,00 €	0
2015	5.217.068,00 €	4,12
2016	5.199.963,00 €	-0,33
2017	6.054.638,00 €	16,44
2018	6.269.133,00 €	3,54
2019	6.383.588,00 €	1,83
2020	5.873.991,00 €	-7,98
2021	6.287.374,00 €	7,04
2022	6.390.619,00 €	1,64
2023	7.537.591,00 €	17,95





Gli obiettivi



I nostri obiettivi per il futuro possono così essere sintetizzati:

Puntare sulla progettazione di servizi innovativi nell'ambito dell'assistenza socio sanitaria e soci assistenziale rivolti alla categorie vulnerabili con una attenzione particolare al settore dell' autismo e alla legge sul dopo di noi.

Puntare sulla qualità dei bandi, appalti pubblici e manifestazioni di interesse per le aree di intervento della Cooperativa.

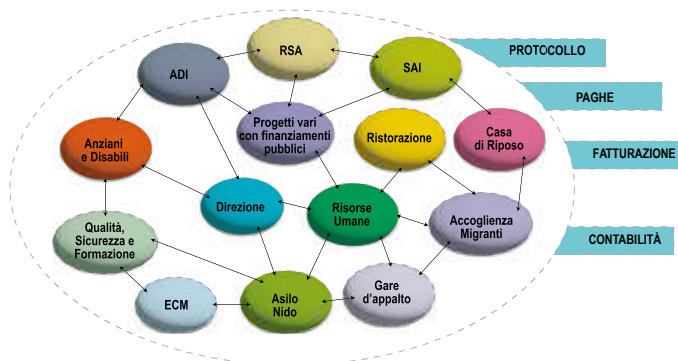
Valutare l'apertura a nuove aree di intervento

Individuare nuovi ambiti di innovazione per i servizi realizzati stimolando anche la creazione di spin-off.

Attivare campagne di sensibilizzazione per aumentare la consapevolezza pubblica sulle problematiche legate alla gestione del fenomeno immigrazione

Puntare sulla gestione di Progetti di prima e seconda accoglienza rivolti ai migranti volti al raggiungimento di concreti risultati in termini di assistenza al di fuori di logiche emergenziali e inclusione sociale, culturale e lavorativa dei richiedenti asilo

Revisionare il sistema qualità rispetto alla nuova ISO 9001/2015 ed implementare la certificazione OHSAS 18001/2007 (sistema integrato qualità-ambiente e sicurezza nei luoghi di lavoro).



Definire il percorso già intrapreso di digitalizzazione e informatizzazione dei servizi, dei dati e delle prestazioni erogate tramite utilizzo di apposita piattaforma che permetterà di garantire maggiore efficienza e puntualità di intervento nei confronti della nostra utenza oltre ad un flusso informativo costante e immediatamente accessibili: ulteriore presidio di trasparenza ed etica del nostro operato



Credits

Copyright 2024

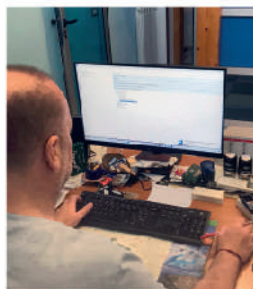
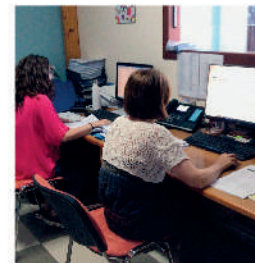
Cooperativa Servizi Sociali-Cooperativa Sociale

È vietata ogni forma di riproduzione, anche parziale o diffusione non autorizzata da
Cooperativa Servizi Sociali

Metodologia redazionale, testi, progettazione, coordinamento e supervisione tecnica
di Federico Miragliotta

Si ringraziano le socie e i soci, le lavoratrici e i lavoratori per aver contribuito alla
realizzazione del Bilancio Sociale.

Progetto grafico a cura di Eventi srl. Capo d'Orlando



Sede Legale:
C.da Marià
98068 SAN PIERO PATTI (ME)
Tel. 0941 669128

Uffici Amministrativi:
Via Nazionale PA, 208
98071 CAPO D'ORLANDO (ME)
Tel. 0941 957732 Fax 0941 957709
info@coopservizisociali.it

www.coopservizisociali.it